



Bonjour à toutes et tous,

Membres du groupe bénévole Verger !

Et voici la troisième édition tant attendue de notre lettre d'actualité "Pépins et noyaux"

Mais qu'est-ce donc ?

- Une lettre semestrielle, rédigée pour vous et par vous, afin de partager les dernières avancées, les projets à venir, les recherches en cours... autour des actions Verger menées par notre association.*
- Une belle initiative lancée par nos plus fervents bénévoles, également auteurs des articles que vous allez lire : merci à eux !*

Il ne nous reste plus qu'à vous souhaiter une bonne lecture !



RETOUR SUR ...

L'étonnant festin

Dimanche 22 septembre, le CEN a tenu un stand sur le patrimoine fruitier auvergnat lors de l'Etonnant festin organisé dans le cadre d'Effervescences, au jardin Lecoq à Clermont.

Cet évènement a attiré près de 15 000 personnes, et fut un beau moment d'échanges et de visibilité pour l'association, malgré la météo plutôt défavorable.

L'animation de fabrication de jus de pommes, particulièrement appréciée, a permis d'aborder la thématique des variétés fruitières locales par l'angle du goût. Cette approche originale a beaucoup plu, en particulier grâce à la réalisation de jus de pommes par variété. Environ 80 kg ont été pressés.

Le stand présentait également une petite collection de fruits cette année, avec la contribution des Croqueurs de pommes. Outre la visibilité offerte par un tel évènement, l'avantage est de toucher un public urbain, différent de celui venant nous

rendre visite sur les autres stands de type fête de la pomme, ou lors de nos animations.



Foires d'automne

Le CEN était également présent lors des différentes foires et fêtes de la pomme qui émaillent le mois d'octobre : Fête de la Pomme à Marsat, Croq'en fruit au domaine des Réaux, à Montluçon.

Comptes-rendus à venir dans la prochaine lettre !

Projet du CEN

Création d'une pépinière de sauvegarde

Lorsque, au gré de nos prospections, nous mettons la main sur une variété ancienne non répertoriée, la priorité est de la greffer pour la préserver.

- Pour ce faire, jusqu'à aujourd'hui, les greffes étaient réalisées sur différents sites. Les principaux étant au Fraisse de Domaize (plusieurs porte-greffes en semis local) et dans les pépinières Combes, à Saint-Myon, partenaire du CEN depuis de nombreuses années.
- Occasionnellement, la pépinière du verger conservatoire de Tours-sur-Meymont est utilisée en dépannage. Des partenariats avec Bernard Proriol (verger des Prés du Moulin à Bongheat) et des pépiniéristes dont Ludovic Feudé peuvent compléter la sauvegarde.

En parallèle, nous souhaitons également bénéficier d'une **pépinière en gestion directe, au siège du CEN, au Moulin de la Croûte à Riom.**

Le sol noir de Limagne y est de très bonne qualité et la proximité de bâtiments laisse envisager la possibilité de récupérer de l'eau de pluie. Cet emplacement facilitera également le suivi des sujets greffés par Clément, dont le bureau est proche.

Désormais, une bonne partie des variétés retrouvées et à renouveler pourront y être greffées. Par mesure de sécurité, des greffes seront toujours pratiquées sur les autres sites.

Pour marquer la création de cette pépinière, nous vous proposons de la planter ensemble ! Le chantier aura lieu le 14 décembre, jour de la distribution des porte-greffes.

Campagne hivernale de collecte de greffons

56 variétés, sur les 238 présentes à Tours-sur-Meymont, ne compte qu'un seul sujet. La précaution impose donc de les dupliquer, afin de se prémunir de tout incident mettant en péril la sauvegarde de ces cultivars.

Une campagne de collecte de greffons de ces variétés sera donc organisée cet hiver. Les greffons collectés seront greffés dans la future pépinière de sauvegarde évoquée plus haut. Dans ce contexte, elle prend déjà tout son sens !

Toute personne désireuse de s'impliquer est la bienvenue et appelée à se manifester auprès de Cément : 09 70 75 04 91

clement.meritet@cen-auvergne.fr

Pomologie, prospection et variétés

Chaptuzat

Une prospection sur la commune de Chaptuzat, située au nord-ouest d'Aigueperse, a permis, grâce à deux contacts locaux, de rencontrer plusieurs variétés intéressantes, parmi lesquelles les pommes Bonde, Racine rouge, Beurré grise (qui semble différente de celle du Livradois), des moissons, la prune Sainte Catherine, une Merise locale. Mais aussi une pêche de vigne et un figuier (origine de Saint-Hilaire).

Ces arbres vont être multipliés par greffage dans notre fameuse pépinière.



Amandiers

Si la plupart des fruits ne sont pas au rendez-vous cette année, au moins les amandiers ont donné satisfaction. La récolte a été abondante, au moins sur le bassin Clermontois. Le

collecte sur des vieux arbres recensés les années passées a permis de réaliser 7 nouvelles fiches variétales. Le problème avec cette essence est que personne ne connaît le nom des amandes, ni les références culturelles qui s'y rapportent. Leur culture ne date pourtant pas d'hier, des individus de plus de deux mètres de circonférence ont été visités.



Lezoux

Comme évoqué dans la précédente lettre, Clément va mener un inventaire autour de Lezoux destiné à dénicher d'éventuellement « nouvelles » variétés anciennes dans le but de constituer le futur verger conservatoire, implanté sur le terrain de la future déchèterie, au sud de la commune.

Vie des groupes locaux

Beurrières

L'équipe de bénévoles préparent le suivi et les futures plantations de cet hiver.

Une journée va être consacrée à l'installation de panneaux sur chaque arbre avec le nom de la variété et au repérage de nouvelles parcelles pour les 60 arbres qui attendent en pépinière. Ce petit tour des plantations permettra aussi de suivre l'état des arbres.

Projet à Marsac-en-livradois

Des habitants de Marsac-en-Livradois ont engagé des discussions avec le groupe de Beurières afin d'envisager la création d'un nouveau groupe.

Une première rencontre a eu lieu début octobre, au cours de laquelle ont notamment été présentés les principes de fonctionnements d'un groupe local conventionné avec le Conservatoire.

Marie Chizelle a communiqué les principaux documents nécessaires à la réflexion.

Nouvelles des vergers

Après une bonne production 2018 et les évènements météorologiques de cette année (gel, grêle, sécheresse...), les arbres des vergers conservatoires (mais pas que) portent peu de fruits.

Les arbres ont évidemment souffert de ces conditions qui les ont mises à rude épreuve.

Un bilan sera bientôt établi sur ces sites, afin d'évaluer les dégâts occasionnés.

Une saison, une technique au verger

L'automne, le moment d'amender vos arbres

L'automne est le moment propice pour amender vos arbres fruitiers. L'idéal est le compost mûr ou demi-mûr, équilibré.

Cet équilibre résulte d'un bon mélange entre matières azotées (déchets de cuisine, fientes de poules... évitez les tontes) et matières carbonées (paille, broyat de bois, feuilles mortes...).

- Déposer l'amendement à l'aplomb de la ramure, à raison d'environ 3 kg/m².
- Pailler par-dessus, les vers de terre se chargeront de l'incorporer progressivement à la terre.

- L'apport régulier d'amendement a notamment pour but de compenser la diminution naturelle dans le sol des quantités d'éléments nutritifs indispensables aux arbres fruitiers.

Ces besoins, variables d'un élément chimique à l'autre, peuvent notamment être satisfaits par des matières organiques décomposées, telles que le compost.

Besoins en éléments nutritifs des arbres fruitiers

- **Azote** : élément de base pour la formation des parties vertes de la plante (rameaux et feuilles) mais également des bourgeons et boutons floraux. Essentiel pour le grossissement des fruits.
- **Phosphore** : joue un rôle majeur dans le processus de mise à fruit (nouaison), également important pour une bonne maturité et assure la saveur du fruit.
- **Potasse** : permet l'aoûtement des rameaux et la formation des fleurs et influe sur la richesse en sucre du fruit.
- **Calcium** : de par son action sur la vie physique du sol, élément majeur pour l'équilibre d'un verger.
- **Éléments secondaires** : soufre, magnésium, sodium. Rôles moins importants, mais néanmoins indispensables au bon équilibre du verger.
- **Oligo-éléments** : fer, cuivre, zinc, bore, manganèse, molybdène, chlore, cobalt... En grande partie captés par les arbres dans l'air. Néanmoins leur présence dans le sol est également fondamentale. Ils ne sont assimilables par les plantes que grâce à la présence de matières organiques dans le sol.

À venir ...



Foire aux pommes et fruits de la tradition

Une foire aux pommes, consacrée au patrimoine fruitier et à ses traditions. Des ateliers, un marché d'artisanat d'art et des animations de rue (concerts, théâtre, expositions, etc.) complète le programme.

Rendez-vous à Massiac les **26 et 27 octobre** !

Fête de la pomme

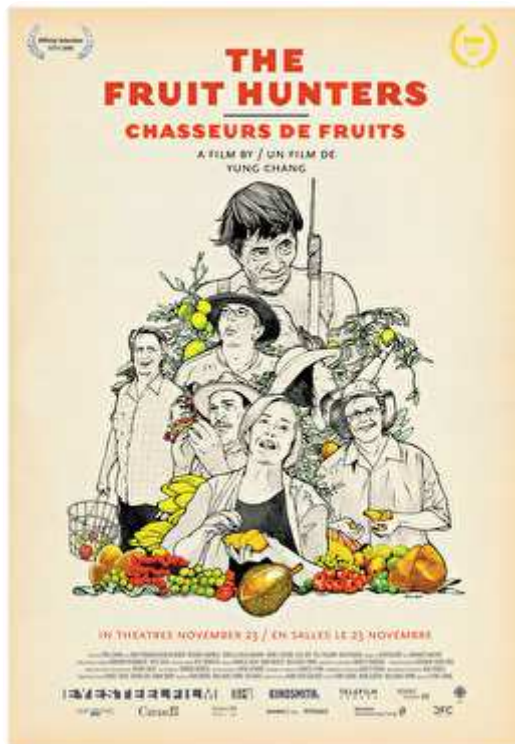
La fête de la pomme aura lieu à Beurrières. Cette journée organisée en partenariat avec la mairie et le verger du CEN Auvergne s'articulera autour de la pomme : "pressées" de pommes, repas autour de la pomme, vente de produits locaux et jus de pommes frais.

Rendez-vous le samedi **2 novembre** à partir de 10 heures à beurrières !

Ciné-débat

**11 324 variétés de pommes,
lesquelles je choisis pour mon
verger ?**

Les fruits font partie de l'ADN de l'Auvergne : depuis près de 30 ans, le CEN Auvergne préserve et sauvegarde les variétés locales et/ou



anciennes pour perpétuer tradition et savoir-faire. Au programme de la soirée : discussion autour du film « the fruit hunters» de Yung-chang et zoom sur l'action du CEN Auvergne.

- **Mardi 12 novembre**
- Animée par Clément Méritet chargé de projet verger
- RDV à 20 h 30 au cinéma de Murat (15)
- Durée : 3 heures

Taille d'hiver

Outre la distribution des porte-greffes (lié à l'adhésion 2019), et la plantation de la pépinière, la journée du **14 décembre** verra également l'organisation d'une animation découverte sur la taille d'hiver des fruitiers à pépins, sur les arbres du verger au siège du CEN.



- **Samedi 14 décembre**
- Animé par Clément Meritet chargé de projet Verger
- RDV à 14 heures au moulin de la croûte rue Léon Versepuy, Riom
- Durée : 1 h 30

Commande groupée de porte-greffes et de matériels liés à la greffe

Cette année encore, le CEN propose une commande groupée de porte-greffes auprès de la pépinière cantalienne Lachaze, labellisée Végétal local.

Les adhérents du Conservatoire pourront commander des francs de pommiers et poiriers, des merisiers et des pruniers Myrobolan pour la multiplication variétale, ainsi que, des nouveautés ! Du matériels liés à la greffe (mastic, étiquettes...).

Un mail avec toutes les informations nécessaires vous sera bientôt envoyé.

Vous recevez cet email car vous êtes inscrit sur la liste de diffusion Groupe VERGER.

[Je ne souhaite plus recevoir ces emails](#)

Copyright © 2020 CEN Auvergne

Rue Léon Versepuy, Moulin de la croûte, 63200 Riom, France