



Réseau
de vieilles forêts
Auvergne



DE SÈVE
ET
D'ÉCORCE

ÉLOGE DES VIEILLES FORÊTS

LIVRET D'EXPOSITION



Dans un souci de réduction de notre empreinte écologique,
cette exposition a été imprimée sur un papier japonais
100 % naturel aussi appelé « Washi », intégralement
fabriqué en France et de façon artisanale
par l'Atelier Papetier
(www.atelierpapetier.com)



Conservatoire d'espaces naturels Auvergne

Emblèmes de nos paysages,
gardiennes de nos mémoires,
réserves de nature,

les vieilles forêts sont indispensables au vivant.

Pour les préserver, nous avons lancé en 2018
le projet Sylvae dont le mode d'action est simple :
acheter des vieilles forêts et les laisser
en libre évolution.

Pour vous les faire découvrir,
nos « **Vieilles branches** » les ont arpentées
et vous offrent **cette plongée sylvestre.**



Nos vieilles branches, ce sont
Alexandre, Bastien, Céline, Christophe, Christophe
(hé oui, ils sont deux), Clémentine, Emilie, Hélène,
Fabien, Françoise, Jérémie, Julien, Laurence,
Laurence (hé oui, elles sont deux), Marie-Noëlle,
Mélissa, Michel, Nicolas, Romain, Romain
(hé oui, ils sont encore deux), Stéphane et Valentin.

Bénévoles ou salariés du CEN Auvergne,
nous les remercions pour leur engagement
à nos côtés !

Une question de vocabulaire...

FORÊT
ANCIENNE

(Qui existe depuis au moins
le milieu du XIX^{ème} siècle)



FORÊT
MATURE ÉCOLOGIQUEMENT

(Présence de vieux arbres,
gros bois et bois mort)



VIEILLE
FORÊT

1- À TRAVERS LES SIÈCLES



" Vertige "

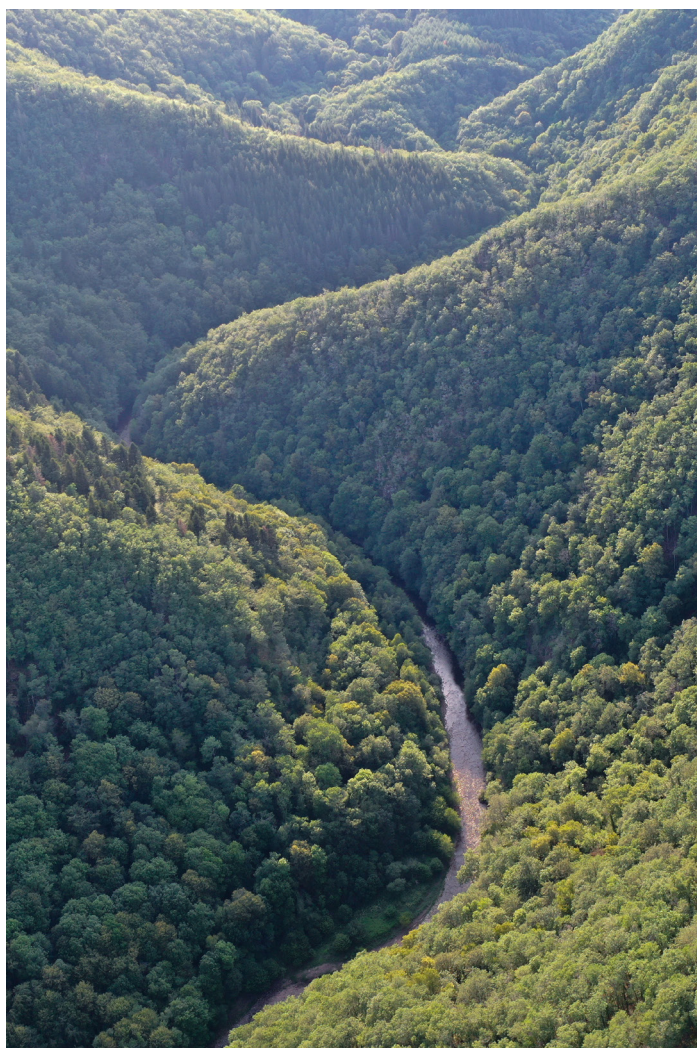
Julien Tommasino

Lors de vos promenades en forêt,
arrêtez vous une seconde et réfléchissez à ceci :
ces forêts étaient peut-être déjà présentes
il y a plus de 200 ans...

Et plus précisément, depuis le milieu
du XIX^{ème} siècle.

À cette époque, nous atteignons en France
ce que l'on appelle le **minimum forestier**.
La forêt occupe alors seulement 12 % du territoire,
contre 30 % aujourd'hui, soit la superficie
la plus basse jamais atteinte.

Alors, dans ce cas-là,
vous êtes dans une forêt **ancienne...**



" Dans les gorges "

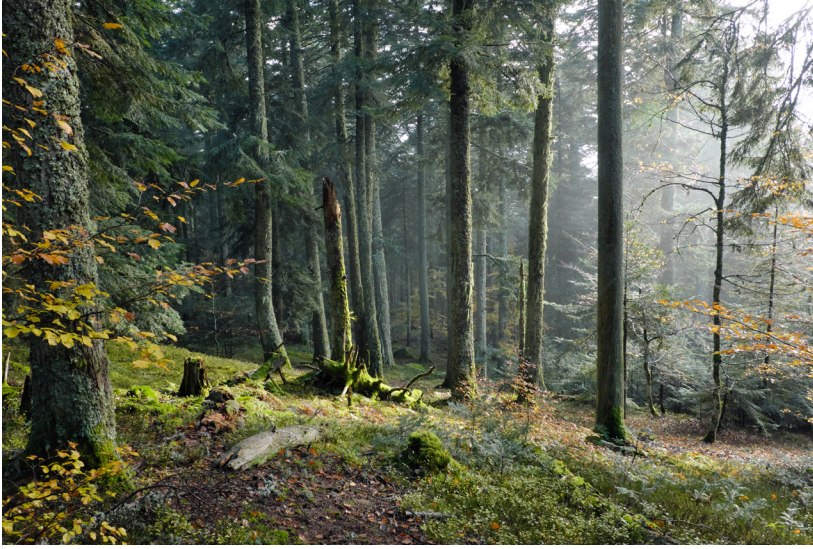
Julien Tommasino

Mais pour parler de **vieilles** forêts,
nous devons faire appel à un deuxième critère :
la maturité écologique des peuplements.

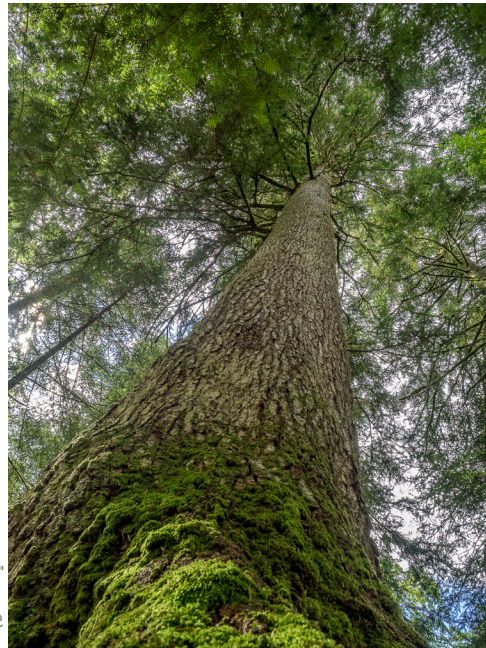
Et pour découvrir ce que c'est,
vous allez devoir...

tourner la page !

2- VESTIGES DU TEMPS QUI PASSE



" Et la lumière fut "
Fabien Geiler



" Mon beau sapin "
Laurence Lescure

Ce joyeux désordre donnera peut-être des sueurs froides aux amoureux du rangement. On vous arrête tout de suite : il faudra lutter contre votre irrépressible envie de tout nettoyer... !

Et contrairement aux idées reçues, **la présence de bois mort dans une forêt n'est pas un signe de mauvaise santé, bien au contraire !**

Poursuivons donc notre excursion sur la piste des vieilles forêts. Soyons attentifs à ce que nous voyons et guettons les indices de maturité écologique...

Ici, nous pouvons nous incliner devant **de majestueux sapins, chênes ou hêtres dont le diamètre peut parfois dépasser 150 centimètres** et nous amuser de ces enchevêtrements de bois mort.



" Dans la plaine "
Stéphane Cordonnier

Aujourd'hui,
aucune mesure de protection spécifique
ne permet de préserver les vieilles forêts,
conduisant malheureusement à leur disparition
progressive.

Actuellement, elles représentent
moins de 5 % de la surface forestière en montagne,
et moins de 1 % en plaine.

" Contre-plongée "
Michel Lablanquie

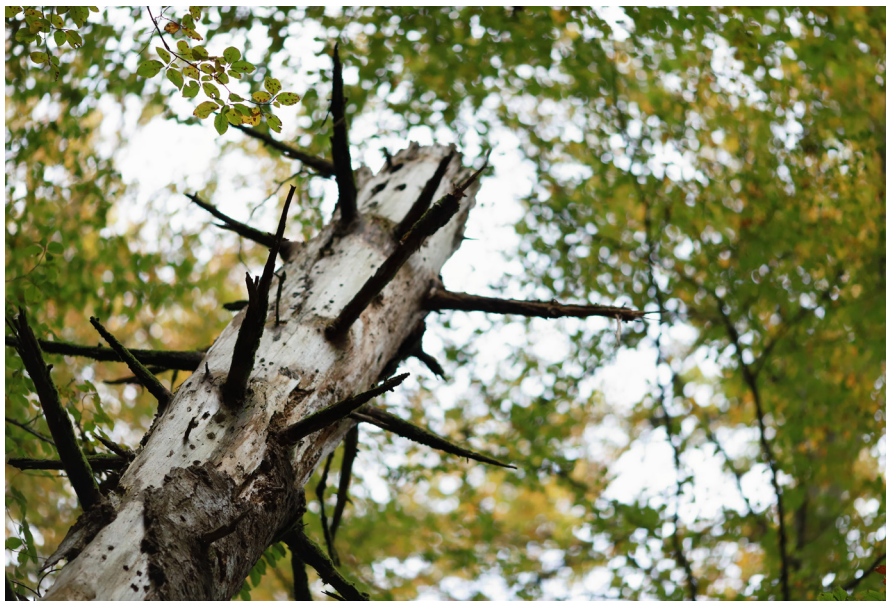


" Couleurs d'incendie "
Alexandre Julhien

" Bienvenue en vieille forêt "
Hélène Lalaurie

3- ACCOMPLIR UN CYCLE PLURI-CENTENAIRE

" Le promontoire "
Alexandre Julhien



À l'heure de l'instantanéité
et où l'Homme tente par tous les moyens de maîtriser
son environnement,
le projet Sylvae choisit de donner
du temps au temps
en laissant
les parcelles forestières acquises
en libre évolution.

Deux mots simples pour un concept qui l'est tout autant :
laisser les milieux évoluer naturellement.

En bref :
aucune coupe,
aucune intervention humaine sur la végétation...

Place à l'observation,
l'étude,
la contemplation.

" La faine "
Jérémy Rodriguez



" Fin de règne "
Emilie Dupuy

Lors de vos promenades en forêt, difficile de ne pas se laisser attirer par ces chandelles ! Les plus imaginatifs se construiront le récit de la chute, les plus curieux partiront à la recherche d'indices pour savoir si cet arbre a été décapité par la foudre, le vent, la sécheresse ou encore par Toutatis.

Un arbre qui tombe, c'est une page qui se tourne. Mais ne pleurons pas la mort d'un maître de la forêt, et célébrons la vie qui arrive ! Ces trouées de lumière perçant la forêt permettent à de jeunes pousses pleines de promesses de prendre la relève.



" Renaissance "
(Jeune pousse de Hêtre)



" Chêne en devenir "
(Jeune pousse de Chêne)
Laurence Lescure

4- DU MONDE AU CENTIMÈTRE CARRÉ



" Le dégonflé "
Valentin Bors

Où que votre regard se pose, vous pourrez contempler le vivant. Il vous faudra parfois ouvrir l'oeil et le bon : nous entrons dans le monde du minuscule...

Domaine par excellence

des champignons et des insectes,

les vieilles forêts offrent également une diversité de milieux propices aux grands mammifères, chauves-souris, oiseaux, mousses, lichens, fleurs...



" L'équilibriste "
(Petit Capricorne)
Christophe Gathier



" Le fanfaron "
(Lucane cerf-volant)
Nicolas Goux



" Quelques grammes de finesse "

(Lys Martagon)

Christophe Grèze

Certaines de ces espèces mettront des centaines d'années pour s'installer, suivant ainsi le cycle naturel des arbres. Leur présence reste suspendue à la maturité de la forêt : si gros bois, vieux arbres et bois mort disparaissent, elles s'effaceront également.



" Symbiose "

(Lichen pulmonaire)

Francoise Peyrissat



" Fils d'argent "

(Lichen du genre Usnée.)

Romain Lecomte

5- LE GÎTE, LE COUVERT... ET PLUS SI AFFINITÉS



" Derrière l'écorce "
Clémentine Coulon

Le bois mort, source de vie : l'auriez-vous imaginé ?
Car si vous ne deviez retenir qu'un chiffre,
retenez celui-là :
en forêt, une espèce sur quatre est liée au bois mort.

Ici, une cavité, qui sert de refuge,
là, une loge pour gîte d'hibernation,
à l'abri, une cache pour se reproduire,
et parfois, un garde-manger à ciel ouvert,
notamment pour les insectes dits « saproxyliques »,
c'est-à-dire qui se nourrissent de bois mort.
Ce faisant, ils participent à la décomposition
de la matière, à l'enrichissement du sol et ainsi
au renouvellement de la forêt.



" La clef de la forêt "
Bastien Masson



"Retour dans le passé"
Emilie Dupuy



"Pic et pic et colegram"
(Juvenile de Pic épeiche)



"Sinusités"
Christophe Grèze

6- DE MULTIPLES FACETTES

Une forêt, c'est aussi :
des éboulis,
des rivières,
des milieux tourbeux,
des clairières,
des mares...

Autant de milieux dits intermédiaires qui créent du lien,
permettant aux espèces de se déplacer.
Leur présence, précieuse,
contribue à la richesse
des vieilles forêts
préservées.



"Cocon de mousse"
Hélène Lalaurie



" Et au milieu coule une rivière "
Marie-Noëlle Rauche



" Les pieds dans l'eau "
Céline Chouzet

7- DES VIEILLES FORÊTS EN PÉRIL



Hélas, de lourdes menaces pèsent
sur nos vieilles forêts.

Là où nous voyons la richesse de la nature, la vie
et la poésie, d'autres n'y voient qu'euros et profits...

Arrivent alors l'Homme avec ses machines,
et des coupes rases dévastatrices pour les paysages, les
sols et la biodiversité.

Et ensuite ?

Des paysages percés, amputés, dénaturés,
parfois des plantations inadaptées,
et des siècles perdus à jamais.

Une seule manière pour nous d'intervenir :
Acheter, pour préserver.





8- DES « VIEILLES BRANCHES » BON PIED BON ŒIL



Dans notre mission, des soutiens de taille :
nos « vieilles branches »,
des bénévoles qui s'impliquent tout au long
de l'année pour nous aider.
Quand l'un cherchera des parcelles à acheter,
Un autre ira sur le terrain vérifier la maturité
écologique d'une forêt,
Une autre animera une sortie pour les autres...
Et... Qui sait, ils ont peut-être bien pris les clichés
que vous regardez ?
Merci à toutes celles et ceux qui nous soutiennent
en nous donnant de leur temps !





Patrimoine extraordinaire,
de haute valeur
scientifique,
écologique,
sociale,
culturelle,
et traits d'union
entre notre passé, notre présent, notre futur,
les vieilles forêts
étaient, sont et resteront indispensables...
et nous sommes fiers de les préserver !

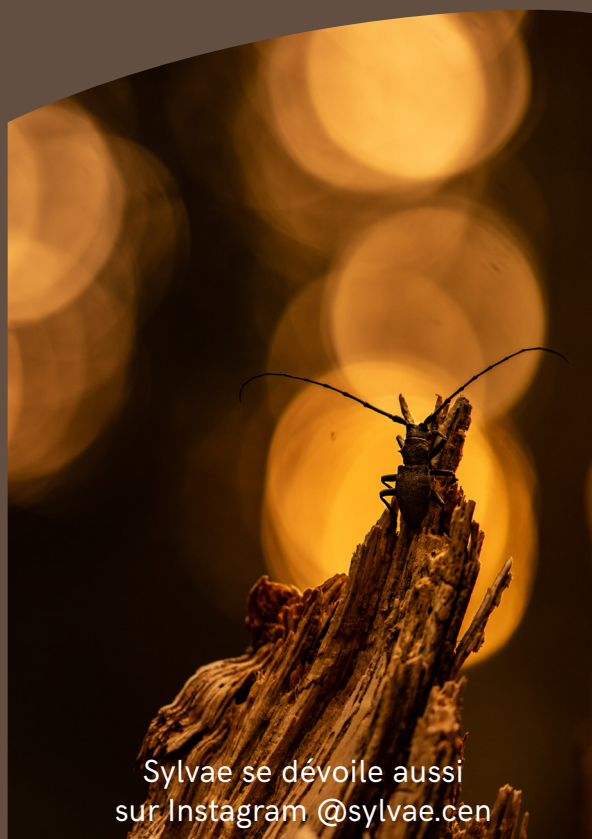
MERCI POUR VOTRE VISITE.



Réseau
de vieilles forêts
en Auvergne



Conservatoire
d'espaces naturels
Auvergne



Sylvae se dévoile aussi
sur Instagram @sylvae.cen

Toutes les informations
sur le projet Sylvae :
cen-auvergne.fr

**PRÉSERVEZ LES VIEILLES
FORÊTS EN FAISANT
UN DON SUR
[TINYURL.COM/SYLVAE](https://tinyurl.com/sylvae)**